



รายงานสถานการณ์ภัยแล้งและภัยพิบัติ ฉบับที่ 121

ประจำวันที่ 1 กรกฎาคม 2561

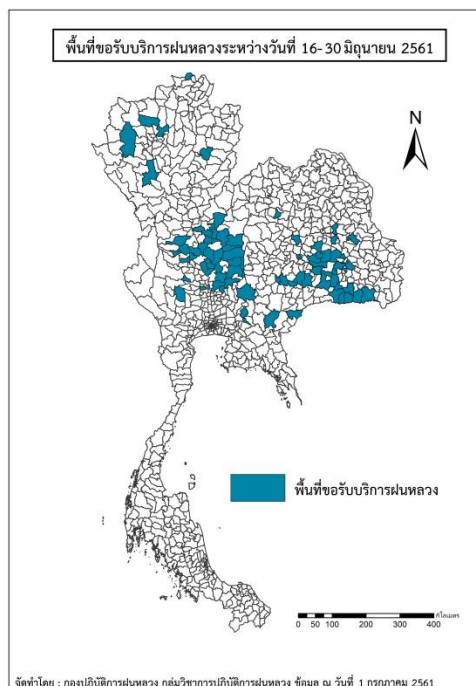
และผลการปฏิบัติการฝนหลวงประจำวันที่ 30 มิถุนายน 2561

กลุ่มวิชาการปฏิบัติการฝนหลวง กองปฏิบัติการฝนหลวงกรมฝนหลวงและการบินเกษตร

royalrainmaking_academic@hotmail.com

๑ พื้นที่ขอรับบริการฝนหลวง (วันที่ 16 - 30 มิถุนายน 2561)

ภาค	รายชื่อจังหวัด (อำเภอ) ที่มีผู้ขอรับบริการ	จำนวนผู้ขอรับบริการ (ราย)
เหนือ	พิจิตร(ตะพานหิน ทับคล้อ ดงเจริญ โพธิ์ประทับช้าง บางมูลนาก วังทรายพูน), เพชรบูรณ์ (ชนแดน บึงสามพัน ศรีเทพ วิเชียรบุรี หนองไผ่), เชียงใหม่(ดอยสะเก็ด แม่แตง แม่แจ่ม), พิชณุโลก(เนินมะปราง), แพร่(ร้องกวาง), ลำพูน(ลี้), กำแพงเพชร(ชาณุวรลักษบุรี), เชียงราย (แม่สาย)	66
กลาง	นครสวรรค์(ชุมตาบง ชุมแสง ตากฟ้า ไพศาลี ลาดยาว โกรกพระ ตาคลี เมืองนครสวรรค์ ท่าตะโก), ลพบุรี(ชัยบาดาล บ้านหมี่ พัฒนานิคม ลำสนธิ หนองม่วง เมืองลพบุรี โคกสำโรง), ชัยนาท(เนินขาม), กาญจนบุรี(เลาขวัญ), สระบุรี(พระพุทธบาท), อ่างทอง(แสวงหา), อุทัยธานี (ทัพทัน)	61
ตะวันออกเฉียงเหนือ	นครราชสีมา(ชุมพวง ปากช่อง จักราช), บุรีรัมย์(เมืองบุรีรัมย์ ลำปลายมาศ สตึก หนองหงส์ บ้านใหม่ไชยพจน์), ศรีสะเกษ(กันทรลักษ์ ขุขันธ์ ขุนหาญ ภูสิงห์ ราษีไศล โพธิ์ศรีสุวรรณ), สุรินทร์ (บัวเขต ศรีณรงค์ ชุมพลบุรี ศีขรภูมิ สนม เมืองสุรินทร์ จอมพระ รัตนบุรี สังขะ), ร้อยเอ็ด(ธวัชบุรี ปทุมรัตน์ เกษตรวิสัย หนองฮี สุวรรณภูมิ โพธิ์ชัย), ขอนแก่น(บ้านไผ่ ภูเวียง), มหาสารคาม(วาปี ปทุม พยัคฆภูมิพิสัย), ยโสธร(กุดชุม)	51
ตะวันออก	ปราจีนบุรี(ศรีมโหสถ เมืองปราจีนบุรี), สระแก้ว(ตาพระยา เมืองสระแก้ว)	7
ใต้	ไม่มีการขอรับบริการ	-
รวม	25 จังหวัด (78 อำเภอ)	185



๑ สถานการณ์ปริมาณน้ำเก็บกักในอ่างเก็บน้ำที่สำคัญ

	ความจุของอ่างที่ รนก. ¹ (ล้าน ลบ.ม.)	ปริมาณน้ำในอ่างฯ (%)				ปริมาณน้ำไหลลงอ่างฯ (ล้าน ลบ.ม.)	ปริมาณน้ำระบาย (ล้าน ลบ.ม.)	ระดับน้ำ
		27 มิ.ย.	28 มิ.ย.	29 มิ.ย.	30 มิ.ย.	30 มิ.ย.	30 มิ.ย.	
ภาคเหนือ						69.01	31.94	
- ภูมิพล(ตาก)	13,462	55	55	55	55	16.78	12.00	-
- สิริกิติ์(อุตรดิตถ์)	9,510	52	52	53	53	43.03	12.02	-
- แม่จันตา(เชียงใหม่)	265	48	48	47	47	0.56	1.10	ต่ำกว่า 50%
- แม่กวางฯ(เชียงใหม่)	263	29	30	30	30	0.77	0.03	ต่ำกว่า 40%
- กิวลม(ลำปาง)	106	57	58	58	58	1.97	1.73	-
- กิวคองมา(ลำปาง)	170	54	54	54	53	0.19	0.74	-
- แควน้อยฯ(พิษณุโลก)	939	18	18	18	18	5.71	4.32	ต่ำกว่า 20%
- แม่มอก(ลำปาง)	110	44	44	44	44	0.39	0.29	ต่ำกว่า 50%
ภาคตะวันออกเฉียงเหนือ						26.25	23.59	
- ห้วยหลวง(อุดรธานี)	135	45	46	47	47	0.92	0.22	ต่ำกว่า 50%
- น้ำอูน(สกลนคร)	520	62	63	63	64	3.34	0.00	-
- น้ำพุง(สกลนคร)	166	27	27	27	27	0.49	0.63	ต่ำกว่า 30%
- จุฬารัตน์(ชัยภูมิ)	164	58	57	57	56	0.82	2.10	-
- อุบลรัตน์(ขอนแก่น)	2,431	35	35	35	35	9.48	10.28	ต่ำกว่า 40%
- ลำปาว(กาฬสินธุ์)	1,980	38	39	39	39	6.75	6.75	ต่ำกว่า 40%
- ลำตะคอง(นครราชสีมา)	314	64	64	65	65	1.13	0.10	-
- ลำพระเพลิง(นครราชสีมา)	110	63	63	63	63	0.28	0.00	-
- มูลบย(นครราชสีมา)	141	53	53	53	53	0.08	0.00	-
- ลำแซะ(นครราชสีมา)	275	44	44	45	45	0.52	0.16	ต่ำกว่า 50%
- ลำน้ำรอง(บุรีรัมย์)	121	53	53	53	53	0.00	0.00	-
- สิรินคร(อุบลราชธานี)	1,966	46	46	47	47	2.20	3.35	ต่ำกว่า 50%
- ลำปลายมาศ(นครราชสีมา)	98	70	70	70	70	0.24	0.00	-
ภาคกลาง						27.39	22.25	
- ป่าสักฯ(ลพบุรี)	960	20	20	19	19	0.00	1.31	ต่ำกว่า 20%
- ทับเสลา(อุทัยธานี)	160	48	48	48	48	0.11	0.00	ต่ำกว่า 50%
- กระเสียว(สุพรรณบุรี)	240	67	66	66	67	1.78	1.02	-
- ศรีนครินทร์(กาญจนบุรี)	17,745	81	81	81	81	11.99	7.07	-
- วิชาสงคราม(กาญจนบุรี)	8,860	59	59	59	59	13.51	12.85	-
ภาคตะวันออก						7.31	2.62	
- ชุนด่านฯ(นครนายก)	224	36	36	37	37	1.04	0.10	ต่ำกว่า 40%
- คลองสิียด(ฉะเชิงเทรา)	420	49	49	49	49	1.11	1.00	ต่ำกว่า 50%
- บางพระ(ชลบุรี)	117	61	61	61	61	0.00	0.27	-
- หนองปลาไหล(ระยอง)	164	71	72	72	72	0.86	0.41	-
- ประแสร์(ระยอง)	295	70	70	70	71	3.11	0.84	-
- นฤปดินทรจินดา(ปราจีนบุรี)	295	20	20	20	20	0.34	0.00	ต่ำกว่า 30%
- พระปรัง(สระแก้ว)	97	49	49	49	49	0.00	0.00	ต่ำกว่า 50%
- ดอกกราย(ระยอง)	71	67	68	68	68	0.31	0.00	-
- คลองพระพุทธ(จันทบุรี)	70	76	76	76	75	0.54	0.00	-
- คลองหลวง รัชชโลทร(ชลบุรี)	98	62	62	58	58	0.00	0.00	-
ภาคใต้						11.19	19.05	
- แก่งกระเจาน(เพชรบุรี)	710	49	49	49	50	2.43	0.46	-
- ปรามบุรี(ประจวบคีรีขันธ์)	347	68	68	68	68	0.73	0.94	-
- รัชชประภา(สุราษฎร์ธานี)	5,639	70	70	70	70	5.34	7.84	-
- บางยาง(ยะลา)	1,454	72	72	71	71	2.69	9.81	-

¹รณก. = ระดับน้ำเก็บกัก,ที่มา: กรมชลประทาน

๑ ลักษณะอากาศทั่วไปและการพยากรณ์อากาศ ประจำวันที่ 1 กรกฎาคม 2561 (เวลา 06.00 น.)

ลักษณะอากาศทั่วไป	
<p>ลักษณะอากาศทั่วไป ประเทศไทยมีปริมาณฝนลดลง แต่ยังคงมีฝนตกหนักบางแห่งบริเวณภาคตะวันออกเฉียงเหนือ ขอให้ประชาชนบริเวณดังกล่าวระวังอันตรายจากฝนที่ตกสะสมไว้ด้วย อนึ่ง พายุโซนร้อน “พระพิรุณ” บริเวณมหาสมุทรแปซิฟิก มีแนวโน้มเคลื่อนเข้าประเทศญี่ปุ่นในช่วงวันที่ 2-3 กรกฎาคม 2561 โดยพายุนี้ไม่มีผลกระทบต่อประเทศไทย ขอให้ประชาชนที่จะเดินทางไปประเทศญี่ปุ่นควรตรวจสอบสภาพอากาศก่อนออกเดินทางด้วย</p> <p>ลักษณะสำคัญทางอุตุนิยมวิทยา มรสุมตะวันตกเฉียงใต้ที่พัดปกคลุมทะเลอันดามัน และประเทศไทยมีกำลังอ่อน ลักษณะเช่นนี้ทำให้ประเทศไทย มีปริมาณฝนลดลง แต่ยังคงมีฝนตกหนักบางแห่ง</p>	
ภาคเหนือ	มีเมฆเป็นส่วนมาก กับมีฝนฟ้าคะนอง ร้อยละ 40 ของพื้นที่ ส่วนมากบริเวณจังหวัดแม่ฮ่องสอน เชียงใหม่ ตาก สุโขทัย และกำแพงเพชร อุณหภูมิต่ำสุด 24-26 องศาเซลเซียส อุณหภูมิสูงสุด 33-35 องศาเซลเซียส ลมตะวันตกเฉียงใต้ ความเร็ว 10-25 กม./ชม.
ภาคกลาง	มีเมฆเป็นส่วนมาก กับมีฝนฟ้าคะนอง ร้อยละ 40 ของพื้นที่ ส่วนมากบริเวณจังหวัดกาญจนบุรี สุพรรณบุรี อุทัยธานี ชัยนาท นครสวรรค์ และราชบุรี อุณหภูมิต่ำสุด 24-25 องศาเซลเซียส อุณหภูมิสูงสุด 34-35 องศาเซลเซียส ลมตะวันตกเฉียงใต้ ความเร็ว 10-30 กม./ชม.
ภาคตะวันออกเฉียงเหนือ	มีเมฆบางส่วน กับมีฝนฟ้าคะนอง ร้อยละ 40 ของพื้นที่ ส่วนมากบริเวณจังหวัดหนองคาย บึงกาฬ นครราชสีมา นครพนม มุกดาหาร อำนาจเจริญ และอุบลราชธานี อุณหภูมิต่ำสุด 23-27 องศาเซลเซียส อุณหภูมิสูงสุด 33-36 องศาเซลเซียส ลมตะวันตกเฉียงใต้ ความเร็ว 10-25 กม./ชม.
ภาคตะวันออก	มีเมฆเป็นส่วนมาก กับมีฝนฟ้าคะนอง ร้อยละ 30 ของพื้นที่ และมีฝนตกหนักบางแห่ง บริเวณจังหวัดจันทบุรี และตราด อุณหภูมิต่ำสุด 24-28 องศาเซลเซียส อุณหภูมิสูงสุด 32-36 องศาเซลเซียส ลมตะวันตกเฉียงใต้ ความเร็ว 15-30 กม./ชม. ทะเลมีคลื่นสูงประมาณ 1 เมตร บริเวณที่มีฝนฟ้าคะนองคลื่นสูง 1-2 เมตร
ภาคใต้ฝั่งตะวันออก	มีเมฆบางส่วน กับมีฝนฟ้าคะนอง ร้อยละ 30 ของพื้นที่ ส่วนมากบริเวณจังหวัดชุมพร สุราษฎร์ธานี และนครศรีธรรมราช อุณหภูมิต่ำสุด 21-25 องศาเซลเซียส อุณหภูมิสูงสุด 32-35 องศาเซลเซียส ลมตะวันตกเฉียงใต้ ความเร็ว 15-30 กม./ชม. ทะเลมีคลื่นสูงประมาณ 1 เมตร ห่างฝั่งคลื่นสูง 1-2 เมตร
ภาคใต้ฝั่งตะวันตก	มีเมฆบางส่วน กับมีฝนฟ้าคะนอง ร้อยละ 20 ของพื้นที่ ส่วนมากบริเวณจังหวัดระนอง พังงา และภูเก็ต อุณหภูมิต่ำสุด 23-25 องศาเซลเซียส อุณหภูมิสูงสุด 32-34 องศาเซลเซียส ลมตะวันตกเฉียงใต้ ความเร็ว 15-35 กม./ชม. ทะเลมีคลื่นสูง 1-2 เมตร บริเวณที่มีฝนฟ้าคะนองคลื่นสูงประมาณ 2 เมตร
กรุงเทพมหานครและปริมณฑล	มีเมฆบางส่วน กับมีฝนฟ้าคะนอง ร้อยละ 30 ของพื้นที่ อุณหภูมิต่ำสุด 26-28 องศาเซลเซียส อุณหภูมิสูงสุด 32-36 องศาเซลเซียส ลมตะวันตกเฉียงใต้ ความเร็ว 10-30 กม./ชม.

ที่มา: กรมอุตุนิยมวิทยา

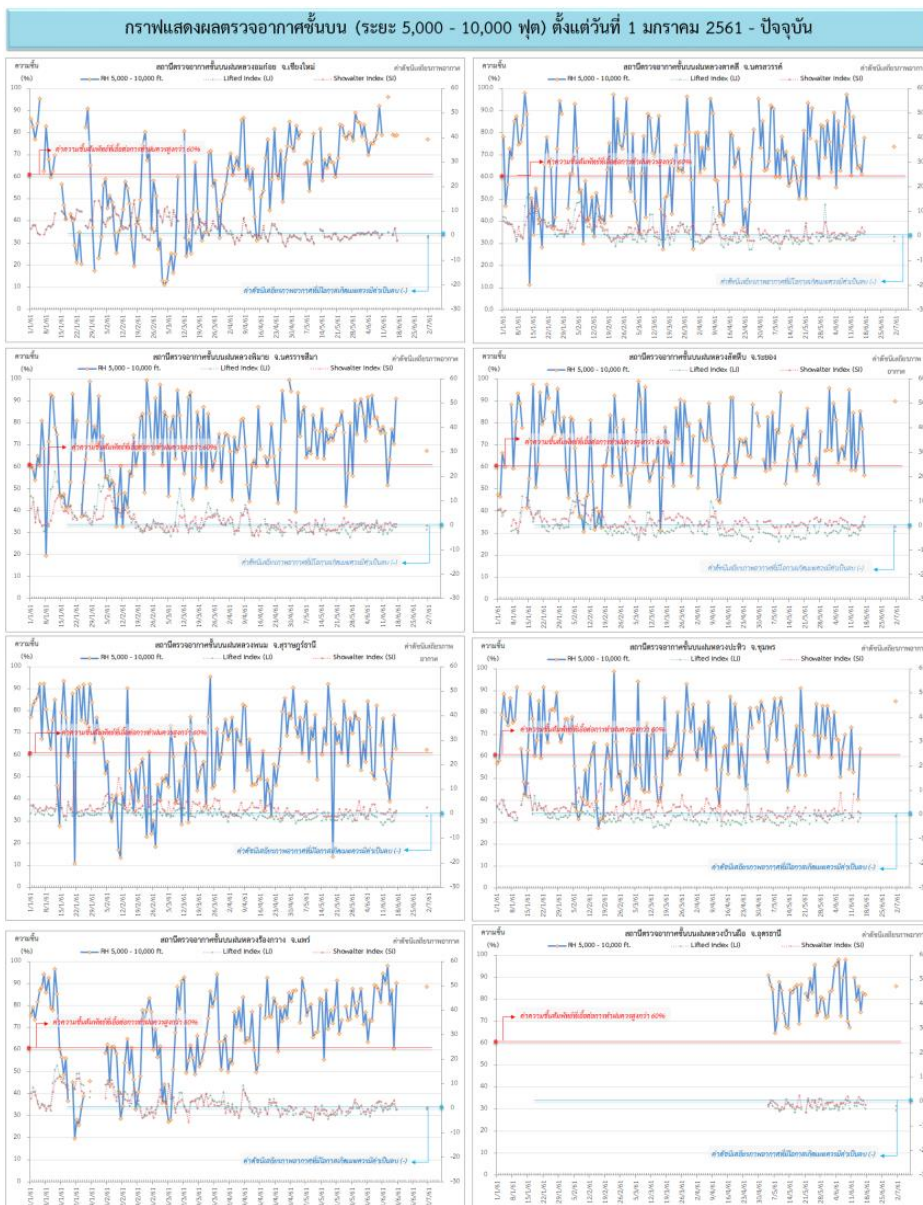
๑ ข้อมูลความชื้นจากการตรวจอากาศชั้นบน (Sounding) ระยะความสูง 5,000 - 10,000 ฟุต

ภาค	สถานีตรวจอากาศ	ความชื้นสัมพัทธ์ (%)					เสถียรภาพอากาศ
		27 มิ.ย.	28 มิ.ย.	29 มิ.ย.	30 มิ.ย.	1 ก.ค.	
ภาคเหนือ	สถานีเรดาร์ฝนหลวงมก๋อย	n/a	80	86	79	77	ไม่เสถียรภาพ
	สถานีตรวจอากาศเคลื่อนที่ร้องกวาง	97	96	n/a	n/a	89	ไม่ตรวจอากาศ
ภาคกลาง	สถานีเรดาร์ฝนหลวงตาคี	n/a	84	88	67	74	เสถียรภาพ
ภาคตะวันออกเฉียงเหนือ	สถานีเรดาร์ฝนหลวงพิมาย	81	85	86	64	68	เสถียรภาพ
	สถานีตรวจอากาศเคลื่อนที่บ้านฝื่อ	77	74	83	90	86	ไม่เสถียรภาพ
ภาคตะวันออก	สถานีเรดาร์ฝนหลวงสัตหีบ	68	96	77	79	90	เสถียรภาพ
ภาคใต้	สถานีเรดาร์ฝนหลวงพนม	64	70	99	84	63	เสถียรภาพ
	สถานีตรวจอากาศเคลื่อนที่ปะทิว	60	67	66	80	86	ไม่เสถียรภาพ

หมายเหตุ : สภาพอากาศมีเสถียรภาพ(Stable) หมายถึงสภาพอากาศที่มีโอกาสน้อยหรือไม่มีโอกาสในการเกิดเมฆในแนวตั้งเพื่อพัฒนาตัวกลายเป็นกลุ่มฝน

สภาพอากาศไม่มีเสถียรภาพ(Unstable) หมายถึงสภาพอากาศที่มีโอกาสเกิดเมฆในแนวตั้งและพัฒนาตัวเป็นกลุ่มฝนได้

กราฟแสดงแนวโน้มความชื้นอากาศชั้นบนและดัชนีเสถียรภาพอากาศ (ระหว่างวันที่ 1 มกราคม - 1 กรกฎาคม 2561)



หมายเหตุ - ระยะความสูง 5,000-10,000 ฟุต เป็นระดับบนตามบินในการปฏิบัติการฝนหลวง (ระดับชั้นเมฆ) - ความชื้นสัมพัทธ์ที่เอื้อต่อการปฏิบัติการฝนหลวงควรมีค่าสูงกว่าร้อยละ 60 ขึ้นไป

การปฏิบัติการฝนหลวงประจำวัน

๐ สรุปผลปฏิบัติการฝนหลวงประจำวัน 30 มิถุนายน 2561

ภาค/หน่วยฯ	หน่วยปฏิบัติการฯ (หน่วย)	เครื่องบิน ผล./ทอ. (ลำ)	จำนวนเที่ยวบิน (เที่ยว)	จำนวนชั่วโมงบิน (ชั่วโมง)	ปริมาณการใช้สารฝนหลวง (ตัน/นัด)	จังหวัดที่มีการรายงานฝนตก (จำนวนจังหวัด/อ่างเก็บน้ำเป้าหมาย)
เหนือ	2	5/-	0	0:00	0.00/-	-/-
- เชียงใหม่	1	2/-	0	0:00	0.00/-	ไม่ปฏิบัติการฝนหลวง เนื่องจาก ติดตามสถานการณ์น้ำในพื้นที่และหลีกเลี่ยงพื้นที่ได้รับผลกระทบ
- พิชญ์โลก	1	3/-	0	0:00	0.00/-	ไม่มีฝนตก เนื่องจาก เมฆในพื้นที่เป้าหมายก่อตัวได้เล็กน้อยและสลายตัวเร็ว
กลาง	2	6/-	12	15:45	8.40/-	4/-
- กาญจนบุรี	1	3/-	6	7:45	4.20/-	มีฝนตกเล็กน้อยถึงปานกลางบริเวณพื้นที่การเกษตร จ.กาญจนบุรี(พนมทวน ห้วยกระเจา ท่าม่วง ท่ามะกา ด่านมะขามเตี้ย เมืองกาญจนบุรี) และ จ.สุพรรณบุรี(อู่ทอง สองพี่น้อง)
- ลพบุรี	1	3/-	6	8:00	4.20/-	มีฝนตกเล็กน้อยเป็นแห่งๆ บริเวณพื้นที่การเกษตร จ.สระบุรี(วิหารแดง) และ จ.พระนครศรีอยุธยา (ภาชี)
ตะวันออกเฉียงเหนือ	3	7/3	8	11:25	8.10/-	4/-
- ขอนแก่น	1	3/-	3	5:00	2.10/-	มีฝนเล็กน้อยบริเวณพื้นที่การเกษตร จ.ร้อยเอ็ด (สุวรรณภูมิ เกษตรวิสัย เมืองสรวง) และ จ.มหาสารคาม(พยัคฆภูมิพิสัย)
- นครราชสีมา	1	4/2	4	5:10	4.00/-	มีฝนตกเล็กน้อยถึงปานกลางบริเวณพื้นที่การเกษตร จ.บุรีรัมย์(ลำปลายมาศ ประโคนชัย ห้วยราช บ้านด่าน คูเมือง สตึก แคนดง เมืองบุรีรัมย์) และ จ.สุรินทร์(ชุมพลบุรี ท่าตูม)
- อุบลราชธานี	1	-/1	1	1:15	2.00/-	ไม่มีฝนตก เนื่องจาก การพัฒนาตัวของเมฆในพื้นที่เป้าหมายหลังจากปฏิบัติการในขั้นตอนที่ 1 เมฆมีการพัฒนาตัวไม่ตึ๊งและสลายตัว
ตะวันออก	1	3/-	3	4:15	2.10/-	1/-
- สระแก้ว	1	3/-	3	4:15	2.10/-	มีฝนตกเล็กน้อยบริเวณพื้นที่การเกษตร จ.ปราจีนบุรี(ศรีมหาโพธิ์)
รวม	8	21/3	23	31:25	18.60/-	9/-

๑ สรุปผลรวมปฏิบัติการตั้งแต่เริ่มตั้งหน่วยปฏิบัติการฝนหลวง (1 มีนาคม - 1 กรกฎาคม 2561)

ตั้งแต่เริ่มตั้งหน่วยปฏิบัติการฝนหลวง เมื่อวันที่ 1 มีนาคม - 1 กรกฎาคม 2561 มีการขึ้นปฏิบัติการฝนหลวง จำนวน 113 วัน มีวันฝนตกจากการปฏิบัติการฝนหลวงคิดเป็นร้อยละ 96.59 ขึ้นปฏิบัติงานจำนวน 1,798 เที่ยวบิน (2,718:41 ชั่วโมงบิน) ปริมาณการใช้สารฝนหลวง 1,428.75 ตัน พลุซิลเวอร์ไอโอไดต์สำหรับภารกิจปฏิบัติการฝนหลวง จำนวน 1,809 นัด จังหวัดที่มีรายงานฝนตกรวม 57 จังหวัด

ภาค - ศูนย์/หน่วยปฏิบัติการฯ	ขึ้นบิน (วัน)	ฝนตก (วัน)	จำนวน เที่ยวบิน (เที่ยว)	จำนวน ชั่วโมงบิน (ชั่วโมง)	ปริมาณ สารฝนหลวง (ตัน/AgI, CaCl ₂ นัด (ทำฝน)/AgI นัด (ยับยั้งลูกเห็บ))	จังหวัดที่มีรายงานฝนตก (ทั้งการสังเกตด้วยสายตา/ การตรวจวัดด้วยเรดาร์ และ เครื่องวัดน้ำฝนอัตโนมัติ)	ปริมาตร น้ำไหลลง อ่างเก็บน้ำสะสม (ล้าน ลบ.ม.)
เหนือ	83	73	412	692:15	388.90/1809	27 จังหวัด	3.62
- เชียงใหม่ (เปิดหน่วยฯ 1 มี.ค. 61 เป็นต้นไป)	60	52	224	360:45	234.40/919	บริเวณที่มีฝนตก ได้แก่ เชียงใหม่ ตาก พะเยา ลำปาง ลำพูน แพร่ พิจิตร น่าน เชียงใหม่ แม่ฮ่องสอน (10 จังหวัด)	แม่กวง 3.62
- พิษณุโลก (เปิดหน่วยฯ 1 มี.ค. 61 เป็นต้นไป)	69	57	188	331:30	154.50/890	บริเวณที่มีฝนตก ได้แก่ กำแพงเพชร ตาก น่าน พิจิตร พิษณุโลก เพชรบูรณ์ แพร่ ลำปาง ลำพูน สุโขทัย อุดรดิตถ์ นครสวรรค์ กาฬสินธุ์ ขอนแก่น ชัยภูมิ นครพนม มหาสารคาม มุกดาหาร ร้อยเอ็ด เลย สกลนคร หนองบัวลำภู อุดรธานี (23 จังหวัด)	
กลาง	84	83	610	876:10	431.40	15 จังหวัด	131.94
- นครสวรรค์ (เปิดหน่วยฯ 1-31 มี.ค. 61)	5	5	15	26:15	12.00	บริเวณที่มีฝนตก ได้แก่ ลพบุรี อุทัยธานี (2 จังหวัด)	ศรีนครินทร์ 62.17 วชิราลงกรณ์ 69.77
- กาญจนบุรี (เปิดหน่วยฯ 6 มี.ค. 61 เป็นต้นไป)	65	65	292	411:35	203.70	บริเวณที่มีฝนตก ได้แก่ กาญจนบุรี กรุงเทพฯ ชัยนาท นครปฐม อุทัยธานี สมุทรสาคร สุพรรณบุรี นครสวรรค์ อ่างทอง (9 จังหวัด)	
- ลพบุรี (เปิดหน่วยฯ 1 เม.ย. 61 เป็นต้นไป)	61	60	303	438:20	215.70	บริเวณที่มีฝนตก ได้แก่ ชัยนาท นครสวรรค์ ลพบุรี สระบุรี สิงห์บุรี อ่างทอง อุทัยธานี เพชรบูรณ์ นครราชสีมา พระนครศรีอยุธยา (10 จังหวัด)	

ภาค - ศูนย์/หน่วยปฏิบัติการ	ชั้นบิน (วัน)	ฝนตก (วัน)	จำนวน เที่ยวบิน (เที่ยว)	จำนวน ชั่วโมงบิน (ชั่วโมง)	ปริมาณ สารฝนหลวง (ตัน/AgI, CaCl ₂ นัต (ทำฝน)/AgI นัต (ยับยั้งลูกเห็บ))	จังหวัดที่มีรายงานฝนตก (ทั้งการสังเกตด้วยสายตา/ การตรวจวัดด้วยเรดาร์ และ เครื่องวัดน้ำฝนอัตโนมัติ)	ปริมาตร น้ำไหลลง อ่างเก็บน้ำสะสม (ล้าน ลบ.ม.)
ตะวันออกเฉียงเหนือ	72	67	272	459:21	241.85	15 จังหวัด	6.54
- ขอนแก่น (เปิดหน่วยฯ 1-31 มี.ค. 61 และ 16 พ.ค. 61 เป็นต้นไป)	30	24	78	154:10	54.55	บริเวณที่มีฝนตก ได้แก่ ขอนแก่น ชัยภูมิ นครราชสีมา บุรีรัมย์ มหาสารคาม ยโสธร ร้อยเอ็ด สุรินทร์ (8 จังหวัด)	ลำตะคอง 6.54
- อุดรธานี (เปิดหน่วยฯ 1 เม.ย.-16 พ.ค. 61)	13	12	21	30:25	25.80	บริเวณที่มีฝนตก ได้แก่ กาฬสินธุ์ นครราชสีมา มหาสารคาม เลย หนองคาย หนองบัวลำภู อุดรธานี (7 จังหวัด)	
- นครราชสีมา (เปิดหน่วยฯ 1 เม.ย. 61 เป็นต้นไป)	53	51	169	270:31	153.50	บริเวณที่มีฝนตก ได้แก่ ชัยภูมิ นครราชสีมา บุรีรัมย์ ยโสธร ร้อยเอ็ด ศรีสะเกษ สุรินทร์ อุบลราชธานี (8 จังหวัด)	
-อุบลราชธานี (เปิดหน่วยฯ 26 มิ.ย. 61 เป็นต้นไป)	3	3	4	4:15	8.00	บริเวณที่มีฝนตก ได้แก่ ศรีสะเกษ (1 จังหวัด)	
ตะวันออก	69	63	303	429:45	199.70	7 จังหวัด	
- จันทบุรี (เปิดหน่วยฯ 1 มี.ค.-30 พ.ค. 61 เป็นต้นไป)	51	47	225	329:45	146.90	บริเวณที่มีฝนตก ได้แก่ จันทบุรี สระแก้ว ฉะเชิงเทรา ชลบุรี ระยอง (5 จังหวัด)	คลองสิียด 7.39 คลองพระพุทธร 0.08
- สระแก้ว (เปิดหน่วยฯ 31 พ.ค. 61 เป็นต้นไป)	18	16	78	100:00	52.80	บริเวณที่มีฝนตก ได้แก่ สระแก้ว นครนายก ปราจีนบุรี (3 จังหวัด)	
ใต้	56	54	201	261:10	166.90	4 จังหวัด	52.22
- หัวหิน (เปิดหน่วยฯ 1 มี.ค.-16 พ.ค. 61)	40	39	180	222:40	125.40	บริเวณที่มีฝนตก ได้แก่ ประจวบคีรีขันธ์ เพชรบุรี (2 จังหวัด)	แก่งกระจาน 37.32 ปราณบุรี 14.90
- สงขลา (เปิดหน่วยฯ 1 เม.ย. 61 เป็นต้นไป)	21	20	21	38:30	41.50	บริเวณที่มีฝนตก ได้แก่ นราธิวาส สงขลา (2 จังหวัด)	

กลุ่มวิชาการปฏิบัติการฝนหลวง กองปฏิบัติการฝนหลวง กรมฝนหลวงและการบินเกษตร